



LA GARDE SCOLAIRE, UNE VISION À DÉFINIR

COMPTE RENDU DU FORUM DE L'AQGS
18 novembre 2022





INTRODUCTION

Le 18 novembre 2022, l'Association québécoise de la garde scolaire (AQGS) a tenu un forum autour de la définition d'une vision collective de la garde scolaire de demain. Ce grand-rendez-vous a rassemblé une centaine de personnes, des membres du personnel éducatif, des partenaires et des acteurs du secteur de l'éducation (CSE, FQDE, FCPQ, CCS), des représentants de centrales syndicales (FTQ, CSN, CSQ) et du collectif Debout pour l'école!

Cette journée de réflexion a permis de faire un détour sur l'histoire de la garde scolaire en milieu scolaire depuis sa création en 1978, d'identifier les enjeux actuels, de partager la vision de l'AQGS, de réaliser l'urgence d'agir collectivement, d'entendre les panélistes discuter des besoins actuels, d'imaginer sous forme d'ateliers les éléments clés d'une vision de la garde scolaire de demain et des solutions pour passer de la parole à l'action.

Vous trouverez, ci-dessous, les points phares de la journée, ainsi qu'une déclaration commune qui présente sous forme de manifeste, les idées consensuelles de la journée.



Diane Miron
Directrice générale
Association québécoise de la garde scolaire

DÉTOUR SUR L'HISTOIRE



Les SGMS
apparaissent

Les SGMS
s'organisent

Un point
tournant

Un virage qualité
s'amorce

Une vision toujours
à définir

1978

37 écoles
offrent le
service

1979

Loi sur les
services
éducatifs à
l'enfance

1982

Secondaire 4 exigé

1985

Création de
l'ASGEMSQ

1988

Énoncé de politique
recommandant
l'accélération du
développement des
SGMS

1997

Réforme de
l'éducation

1998

Politique familiale
Règlement sur les
SGMS

1999

Préposée devient
éducatrice
Secondaire 5 exigé

2001

Rapport du
Vérificateur
général

2006

Avis du Conseil
supérieur de
l'éducation

2011

Introduction de
l'AEP

2022

Révision du
règlement des
SGMS
Adoption du
Cadre de
référence de
l'AQGS

En parcourant les jalons importants de la garde scolaire depuis sa création en 1978, jusqu'à la révision récente du règlement de la SGMS et de l'adoption du Cadre de référence de l'AQGS, des enjeux persistent et freinent son développement. Voici les plus importants :

1

CONSTATS 1

Dès leur création, les SGMS sont confrontés au défi de prendre leur place dans une structure déjà existante.
Il en résulte un développement juxtaposé

2

CONSTATS 2

Mal encadrés et marqués par une croissance fulgurante au tournant des années 90-2000, les SGMS ont connu un développement chaotique.
Un accent mis sur la croissance, pas la qualité

3

CONSTATS 3

On a voulu professionnaliser, mais on ne s'est pas donné les moyens de le faire.
Les actions n'ont pas suivi les principes

4

CONSTATS 4

Aujourd'hui, les espoirs ont fait place à la déception : essoufflement, repli, manque de moyens. Plusieurs signaux d'alarme.
La garde scolaire est en recul

En 2020, on dénombrait 1813 services de garde en milieu scolaire pour 340 381 élèves. Plus de 23 000 éducatrices et éducateurs y œuvrent, soutenus par 1 800 techniciennes. On estime que le budget d'opération représente plus de 500 M\$ en contribution parentale, pour une contrepartie de 300M\$ en financement gouvernemental.

DÉTOUR VERS LE FUTUR

Des études ont été réalisées, les constats sont connus et partagés. Le contexte de travail devient de plus en plus difficile car les ressources qualifiées sont rares, les enjeux sont nombreux. Nous arrivons à la fin d'un cycle. **Nous sommes à la fin de quelque chose, certainement au début de quelque chose d'autre.** À qui revient la responsabilité d'apporter du changement? Si plusieurs personnes désirent ensemble, elles participent à l'élaboration d'un rêve commun, d'un imaginaire collectif. Mais pour que l'individu se retrouve dans ce rêve, il doit **participer activement à sa concrétisation.**

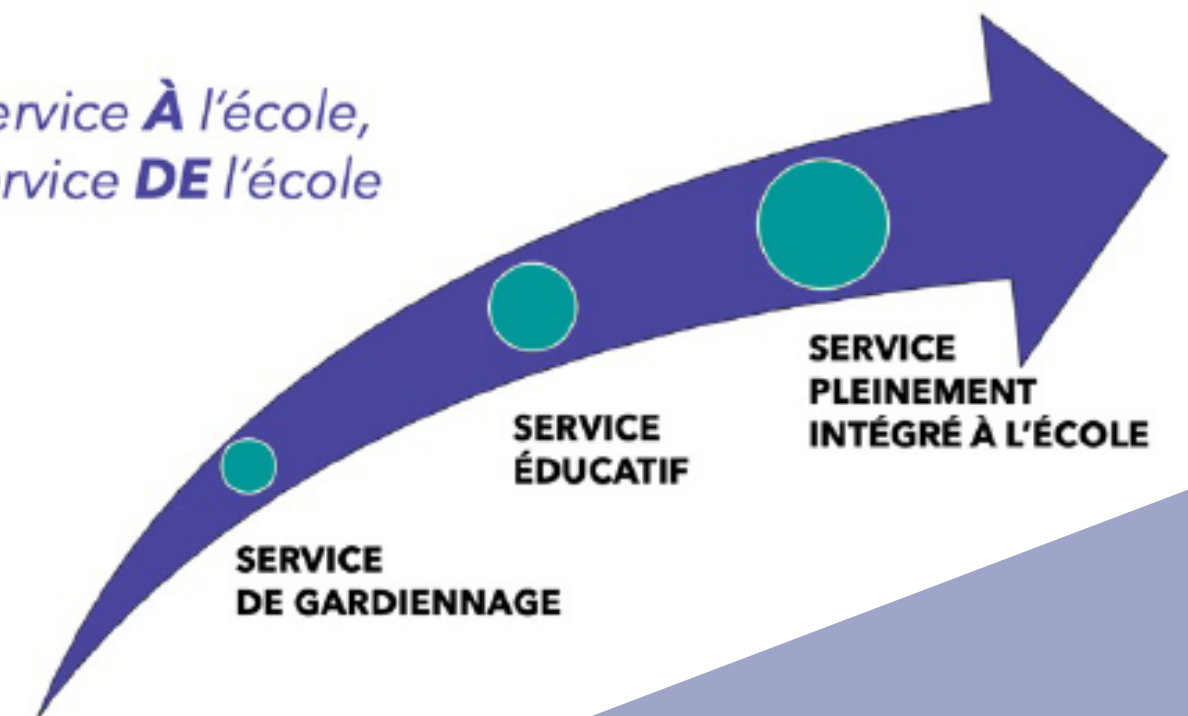
Que désirons-nous vraiment comme service de garde de l'école de demain?

Qu'est-ce qui nous donnerait envie d'agir collectivement pour faire arriver ce changement?

Jusqu'où devons-nous aller pour transformer nos milieux en lieux d'épanouissement?

PROVOQUER LE FUTUR

*D'un service **À** l'école,
à un service **DE** l'école*



Pour créer, il faut désirer. Il faut rêver.
L'AQGS a développé une première itération
de vision afin d'insuffler un sens de direction
dans l'action.

Pleinement soutenus pour jouer leur rôle.

Parfaitement intégrés dans le continuum de services éducatifs à l'école.

Apport professionnel entièrement valorisé et reconnu.

« Une initiative réussit le jour où la majorité de ses membres souhaitent vraiment que la vision collective se concrétise. Pour provoquer ce futur que nous avons défini, **on ne peut plus faire plus avec moins**. Nous sommes contraints de **faire ensemble pour avoir plus**. »
Sans vision collective, les changements à la pièce dénaturent l'écosystème. Cela prendra un élan collectif qui donnera l'énergie de surmonter les obstacles liés aux grands changements à apporter pour faire naître le futur, l'école et le service de garde souhaités.

LA VISION DE L'AQGS

Le service de garde est reconnu
comme un acteur clé pour soutenir
la réussite éducative de l'élève.

Service de l'école

Valorisation

Pleine accessibilité

Qualité

Rôle éducatif

Nouvelles interactions

Intégration

Personnel éducateur

Équipe

Gestion du service

École de demain

Continuum de services



ASSOCIATION
QUÉBÉCOISE DE LA
GARDE SCOLAIRE

TABLE RONDE DE PANÉLISTES

La table ronde a réuni sept panélistes, partenaires, représentants et acteurs du milieu de l'éducation :



MADAME HÉLÈNE BOSSÉ

Vice-présidente de la Fédération Québécoise des directions d'établissement d'enseignement (FQDE)

MADAME MONIQUE BRODEUR

Présidente du Conseil supérieur de l'Éducation (CSE)

MADAME SUZANNE-GENEVIÈVE CHARTRAND

Coordonnatrice et porte-parole de Debout pour l'école!

MADAME MÉLANIE LAVIOLETTE

Vice-présidente de la Fédération des comités de parents du Québec (FCPQ)

MONSIEUR ÉRIC PRONOVOST

Président de la FPPS-CSQ

MONSIEUR FRÉDÉRIC BRUN

Vice-président de la FEESP-CSN

MONSIEUR JEAN-FRANÇOIS LABONTÉ

Président SEPB 578

BLOC 1

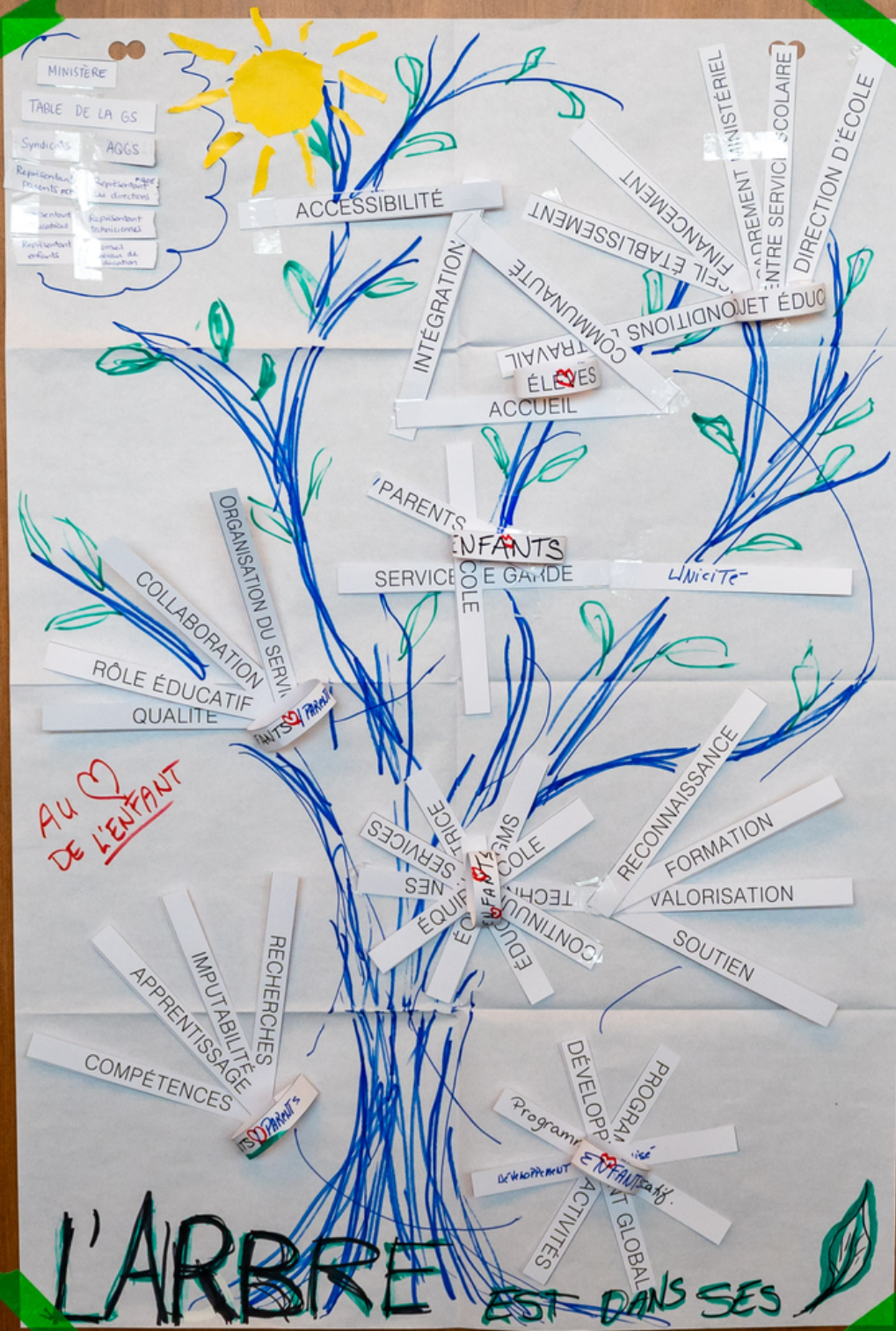
L'ARBRE EST DANS SES FEUILLES

La mission de l'école est d'éduquer, socialiser et qualifier, ainsi que de soutenir le développement global de l'élève, lui permettre de devenir un citoyen fonctionnel.

Dès sa création, la garde scolaire répondait principalement aux besoins de conciliation famille-travail des parents et elle a été juxtaposée à l'école.

Le règlement confère aux services de garde scolaire un rôle éducatif de contribution au développement global des élèves. Toutefois, l'expérience démontre que cette volonté n'a pas été matérialisée sur le terrain. Bien que les discours fussent prometteurs, les moyens n'ont pas suivi pour assurer une pleine réussite.

D'une part, nous sommes loin d'offrir un continuum de services à l'élève dès son arrivée à l'école. D'autre part, le service de garde n'est toujours pas perçu comme un joueur clé pour soutenir la réussite éducative de l'élève et il n'est toujours pas pleinement intégré.



Comprenant que tout changement apporté à la garde scolaire est tributaire de son hôte, à la base doit-on changer l'école? Pourquoi?



- ★ L'importance d'un continuum de services qui tient compte de l'interrelation entre tous les intervenants.
- ★ L'importance de poursuivre le plan d'intervention au service de garde, d'y impliquer le personnel.
- ★ La journée scolaire débute avec l'ouverture du service de garde et se termine avec la fermeture de celui-ci ; toutes les discussions politiques doivent inclure le service de garde.
- ★ Les problèmes de l'école sont connus depuis plus de 30 ans mais les solutions n'ont pas été écoutées.
- ★ Il faut revoir les trois vocables de la mission de l'école : instruire, socialiser, qualifier. Qualifier n'est pas un but de l'école, mais plutôt une résultante de l'instruction et de la socialisation.
- ★ L'école doit changer mais le changement est tributaire des expertises de chacun.
- ★ Les services de garde ont été « imposés » et rien n'a été mis en place pour assurer leur pleine intégration.
- ★ Il faut décroisonner le système en silo, mettre en synergie les forces de de chacun.

Il faut reconnaître l'Association québécoise de la garde scolaire comme organisation officielle.
- ★ Les deux rapports du CSE démontrent l'existence de deux solitudes, d'où l'importance du leadership des directions scolaires.
- ★ La qualité repose à la fois sur la formation et sur les conditions de travail qui permettent cette qualité, notamment pour les élèves EHDAA et en milieu défavorisé.

Doit-on faire éclater le modèle actuel du service de garde pour faire naître un modèle nouveau d'interactions avec l'équipe école et de soutien auprès de l'élève ?



- ✦ Une réflexion commune impliquant l'ensemble de l'école, personnel enseignant, directions, élèves et personnel des services de garde, doit avoir lieu.
- ✦ L'État doit fournir les ressources nécessaires.
- ✦ L'élève doit être au cœur de toutes les réflexions.
- ✦ L'équipe-école est une mystification! Les rapports entre le personnel enseignant et le personnel des services de garde sont souvent inexistants.
- ✦ Il faut changer le modèle des services de garde. Les services de garde doivent participer aux projets de l'école.
- ✦ Il faut réduire l'écart dans la perception de la valeur accordée à l'école vs le service de garde.
- ✦ Développer la relation service de garde – école ; modifier la vision, le service est une équipe complémentaire, avec un lien privilégié avec les parents.
- ✦ Il faut tenir compte davantage des observations du personnel éducateur (rencontres de parents, plans d'intervention, projet éducatif).
- ✦ Les comités de parents-utilisateurs doivent devenir une norme.

BLOC 2

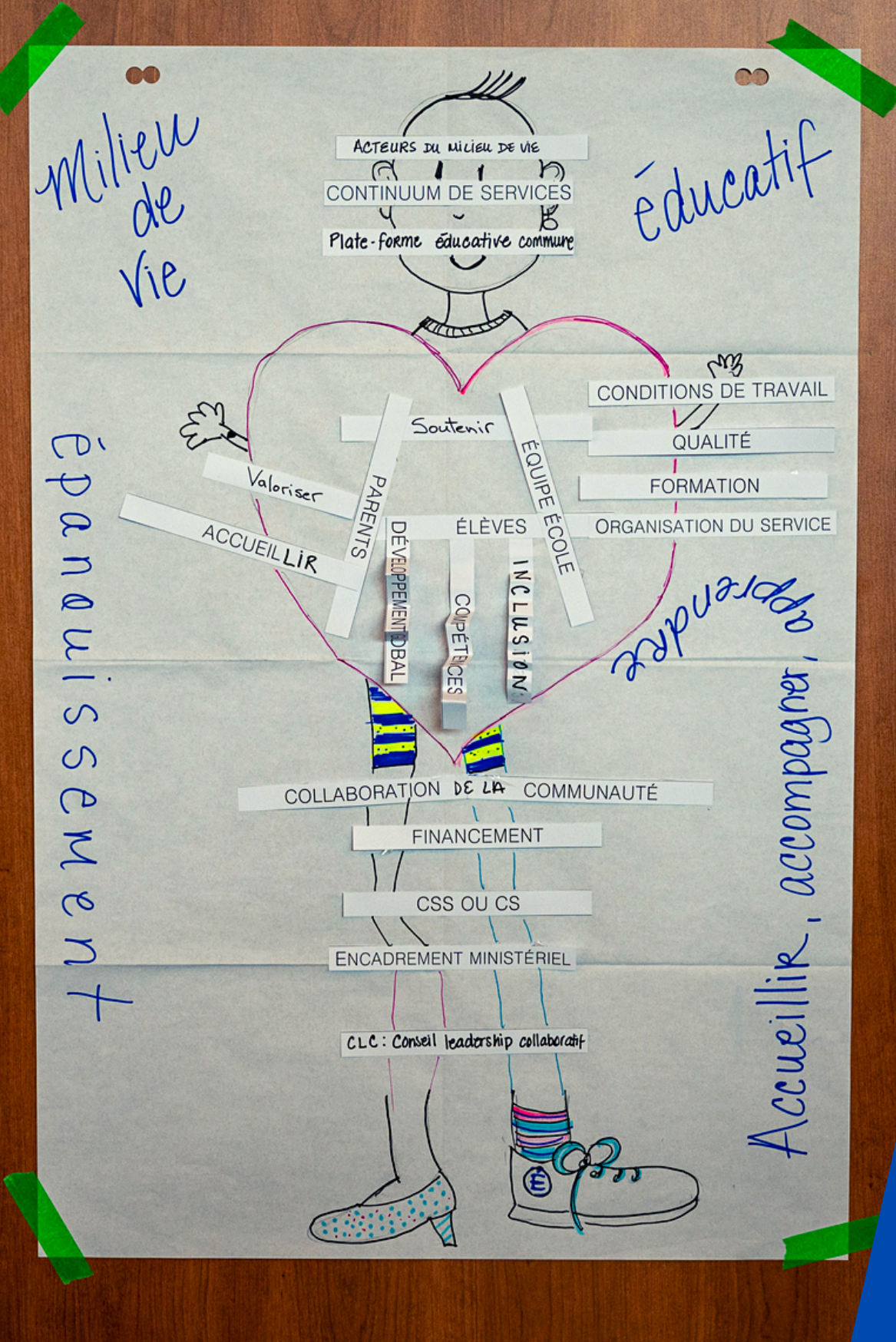
TOUS POUR UN, UN POUR TOUS ?

Nous nous retrouvons aujourd'hui en pleine pénurie de personnel. Le secteur de l'éducation manque de personnel enseignant et professionnel. La garde scolaire souffre particulièrement par son faible pouvoir d'attraction compte-tenu des conditions de travail peu attrayantes : précarité, horaires brisés, silos, etc. Depuis des décennies on parle de la nécessité de reconnaître et de valoriser le personnel en garde scolaire. Les avancés sont modestes.

Depuis trop longtemps, le discours dominant a été de faire plus avec moins. Alors que l'élastique est étiré au maximum, devrait-on sortir de ce paradigme? Ne devrait-on pas faire autrement ou différemment pour rencontrer avec créativité les défis devant nous? Ou encore, ensemble, pour se donner le courage et la force de changer les choses?

Aujourd'hui, la problématique de la qualité des services est exacerbée par la pénurie de personnel et nous nous retrouvons loin d'une accessibilité pour tous, voir même imaginer une gratuité des services! Faute de ressources, certains services de garde réduisent leurs activités et limitent leur offre. C'est un recul important.

Nous avons rêvé de conserver l'école comme un bien commun, pourtant on se trouve aujourd'hui avec des systèmes à plusieurs vitesses, loin d'assurer une qualité des services et loin de donner une chance égale à tous les élèves, une valeur pourtant fondamentale de notre système socioéducatif.

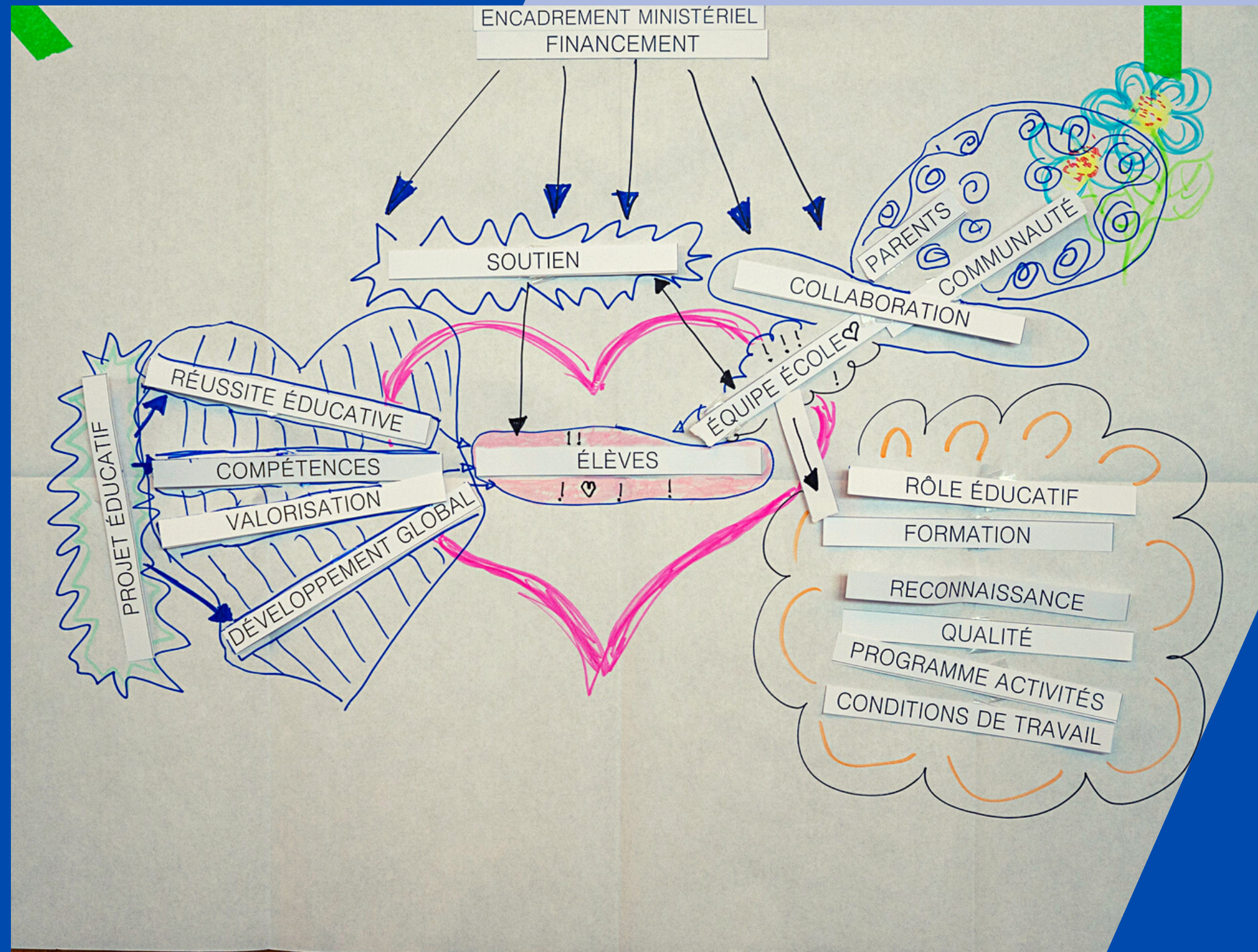


Les périodes de grandes turbulences sont souvent des moteurs de changements porteurs. Qu'est-ce qu'on peut faire de mieux ou autrement pour se réinventer dans un contexte où la pénurie de main-d'œuvre menace aujourd'hui le concept d'une « école pour tous », et encore plus durement, une « garde scolaire pour tous » et de qualité ?



- ★ Depuis 30 ans, on a trop insisté sur le concept de réussite. Le « plan de réussite » devrait plutôt s'appeler « plan de développement »
- ★ La qualité des processus (par exemple, les interactions entre le personnel et les élèves) est influencée par la qualité structurelle : précarité, horaire, salaire, tâches, reconnaissance, temps de planification rémunéré
- ★ Accroître les exigences de formation initiale aurait un effet sur la reconnaissance
- ★ Il faut valoriser davantage le personnel de la garde scolaire
- ★ Une révision en profondeur du règlement doit être faite

- ✦ Un comité ministériel ou table officielle de la garde scolaire doit exister au MEQ
- ✦ Les mots sont importants : le service de garde pourrait s'appeler service éducatif au même titre que les services à la petite enfance
- ✦ Il faut poursuivre le travail de valorisation du personnel en garde scolaire et accroître la collaboration avec les autres professionnels de l'école
- ✦ Une opportunité : un front commun patronal/syndical pour exiger des changements du ministère?
- ✦ La précarité a un impact sur l'attractivité
- ✦ Le service de garde n'est pas une dépense de l'État mais un investissement



PRINCIPAUX ÉLÉMENTS DE CONSENSUS



Les discussions en table ronde ont permis de faire ressortir plusieurs éléments de consensus, dont les plus importants sont les suivants :

- ✓ On s'entend sur le diagnostic : les enjeux de la garde scolaire sont connus de tous et depuis longtemps, les solutions également, ce sont les actions qui se font attendre.
- ✓ On s'entend également sur la nécessité d'agir enfin pour apporter des changements structurants permettant de mettre en œuvre des solutions durables.
- ✓ La notion de « faire ensemble » doit être au cœur de ces actions.
- ✓ Il sera nécessaire de faire les choses autrement si l'on veut obtenir les résultats que nous n'avons jamais obtenus.
- ✓ Forte volonté commune de conjuguer nos efforts pour réussir ces changements.
- ✓ L'importance de se donner un sens de direction et une vision commune des changements à entreprendre.
- ✓ Un leadership fort devra être exercé pour réussir ces changements, et ce, à tous les échelons : le ministre, le ministère, les centres de services scolaires, les directions scolaires.
- ✓ La mission et le rôle du service de garde de l'école de demain doivent être actualisés.
- ✓ L'école doit être un milieu de vie inclusif et pour tous.
- ✓ L'élève doit être au cœur de toutes les réflexions.

ÉLÉMENTS DE VISION

Les actrices et acteurs ont fait ressortir des éléments phares d'une vision porteuse de la garde scolaire de demain de son école hôte. Trois grandes constellations d'idées se détachent des conversations créées autour d'une conception innovante de l'école de demain.

L'école de demain

Un milieu de vie construit autour de l'élève et réunissant une communauté éducative qui travaille en pleine collaboration pour répondre aux besoins de l'élève dans une perspective de continuum de services.





01

Une école recentrée autour de l'élève, lui offrant un continuum de services pour répondre à ses besoins

Sous-tendant que plus on se **recentre sur l'élève**, plus on est en mesure de mieux l'accompagner dans son développement global, ce qui appelle à redéfinir le service de garde tel qu'il est perçu actuellement.

Sous-tendant que l'école est un **milieu de vie** conçu autour de l'élève, animé par une équipe éducative qui collabore pour répondre aux besoins de l'élève.

Sous-tendant une **collaboration établie et nourrie** avec tous les intervenants de l'école pour briser les silos et maximiser la mise en place d'un continuum de services.

02

Une réelle communauté éducative créée, intégrant pleinement le personnel de la garde scolaire et les parents

Sous-tendant que l'école **n'a pas les moyens de se priver** des collaborations avec toutes les personnes qui y travaillent.

Sous-tendant que pour réussir, il faudra **faire ensemble** et mieux reconnaître et valoriser toutes les parties prenantes.

Sous-tendant un **rôle accru du parent** comme participant à la dynamique de la communauté éducative et à titre de premier spécialiste de son enfant.



A photograph showing three women in a meeting. They are gathered around a table covered with various documents and cards. One woman, wearing a blue jacket and glasses, is pointing at a document. Another woman with curly hair is leaning over the table, looking at the documents. A third woman is partially visible on the left. The documents on the table have labels such as 'EQUIPE SGMS', 'COMMUNAUTÉ', 'COMPÉTENCES', 'ENCADREMENT MINISTÉRIEL', 'FINANCIER', 'CONVOCATIONS DE PARENTS', 'ELEVÉS', 'VALORISATION', 'ÉDUCATIVE', 'ACTES', 'PROGNOSE', and 'INFORMATION'. There is also a small notebook with handwritten notes in French, including 'Le service de garde', 'X du milieu scolaire', and '1971-1972'.

03

Une équipe éducative reconnaissant les compétences du personnel de la garde scolaire pour soutenir le développement global de l'élève

Sous-tendant un **renforcement de la formation et de la compétence** du personnel de la garde scolaire, ainsi que de ses **conditions de travail**.

Sous-tendant une présence reconnue **comme partenaire des diverses instances** dans le secteur de l'éducation.

Sous-tendant un **changement de nom** du service pour mieux illustrer son rôle bonifié et son intégration au sein de l'école.

PISTES DE SOLUTIONS

Les acteurs ont apporté de nombreuses pistes de solutions, très innovantes. Pour donner pleine force aux propositions, ils ont nommé la nécessité de poursuivre la conversation amorcée, ensemble.



Voici les principales idées apportées :

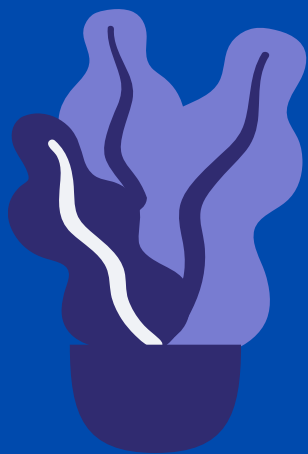
MIEUX POSITIONNER LA GARDE SCOLAIRE

PENSER AUTREMENT LE SERVICE DE GARDE ET SON RÔLE DANS L'ÉCOLE

REHAUSSER LA PROFESSION/REVOIR LES CONDITIONS DE TRAVAIL

CONSOLIDER LE FINANCEMENT DE LA GARDE SCOLAIRE

MIEUX POSITIONNER LA GARDE SCOLAIRE



- Reconnaître l'Association québécoise de la garde scolaire comme « partenaire » du ministère de l'Éducation.
- Créer une table du service de garde au ministère (statutaire, permanente).

PENSER AUTREMENT LE SERVICE DE GARDE ET SON RÔLE DANS L'ÉCOLE



- > Intégrer la garde scolaire à la communauté éducative (continuum de services)
- > Reconnaître le personnel de la garde scolaire comme du personnel prêt à soutenir la fonction éducative et à collaborer plus activement au développement global de l'élève (continuum de services)
- > Repenser l'organisation, la disponibilité et l'aménagement des locaux, situant les besoins de l'élève au centre : une offre d'activités diversifiées pour répondre aux différents besoins du groupe
- > Sortir de la notion de « services », un terme plus organisationnel, pour l'organiser de la perspective de l'élève
- > Créer des espaces qui permettraient aux parents de s'intégrer et s'impliquer davantage

REHAUSSER LA PROFESSION /REVOIR LES CONDITIONS DE TRAVAIL



- > Revoir la formation exigible du personnel en garde scolaire (exiger minimalement un DEC pour tout le personnel en lien avec l'élève)
- > Concrétiser l'élargissement des tâches du personnel éducateur, favorisant des horaires en continu (implication au sein des maternelles 4 ans, implication aux récréations, soutien à des tâches diverses)
- > Exiger une qualité mieux encadrée (actualisation de la réglementation)
- > Favoriser un enrichissement de la tâche : implication dans les décisions de l'école, participer aux rencontres de l'équipe école, appropriation du processus éducatif de chaque élève, etc.)
- > Offrir des conditions de travail qui rendent la profession attrayante (salaires, horaires continus, conciliation famille-travail, etc.)
- > Revoir les ratios, tant en termes d'âges des élèves que du niveau de formation du personnel
- > Mettre en place les conditions nécessaires pour soutenir le personnel dans la planification et l'organisation de leur travail auprès des élèves

CONSOLIDER LE FINANCEMENT DE LA GARDE SCOLAIRE

- Assurer une gestion transparente des budgets et une meilleure reddition de compte
- Tendre vers un financement paritaire du ministère (coûts demandés aux parents)



DÉCLARATION COMMUNE

Nous, signataires de cette déclaration, croyons fermement que l'école est un milieu de vie qui doit être construit autour de l'élève et qui doit réunir une communauté éducative travaillant en pleine collaboration pour répondre à ses besoins, et ce, dans une perspective de continuum de services. Cette école à laquelle nous croyons s'appuie sur le fondement que seule une collaboration établie et nourrie entre tous ses intervenantes et intervenants peut permettre de briser les silos et donner vie à ce continuum de services, au bénéfice du développement global des élèves.

Trop longtemps, la garde scolaire est restée dans l'angle mort de ce continuum de services. Or, l'école à laquelle nous aspirons n'a pas les moyens de se priver des collaborations de chacune des personnes qui y travaillent. C'est pourquoi nous, signataires de cette déclaration, appelons l'ensemble des acteurs scolaires à se mobiliser afin d'exiger des décideurs la mise en œuvre d'actions concrètes pour actualiser la place et le rôle de la garde scolaire dans une école innovante et repenser les interactions entre son personnel et l'ensemble des intervenantes et intervenants scolaires.

Pour ce faire, nous recommandons au ministre de l'Éducation de s'engager urgemment à :

- Créer une table de concertation ministérielle permanente sur la garde scolaire.
- Reconnaître l'Association québécoise de la garde scolaire à titre de partenaire officiel du Ministère pour toute décision concernant la garde scolaire.
- Mettre en place des comités de travail ayant comme mandat de :

- Revoir les exigences de formation initiale et de formation continue du personnel éducateur de façon que celles-ci puissent soutenir leur plein engagement dans le développement global des élèves ainsi que la valorisation professionnelle devant y être associée.
- Redéfinir le rôle et le traitement du personnel technicien afin de mieux tenir compte de leurs responsabilités à la fois administratives et éducatives.
- Améliorer les conditions de travail du personnel éducateur afin de rendre la profession plus attrayante, améliorer la rétention et permettre d'optimiser leur présence et leurs interventions en soutien aux élèves tout au long de la journée.
- Identifier et proposer les changements nécessaires pour permettre la pleine intégration du service de garde et de son personnel dans l'école et dans la communauté éducative formée autour d'elle, et ce, tant en ce qui concerne l'usage des locaux, que les structures décisionnelles et les pratiques de collaboration.
- Revoir la réglementation et l'ensemble des encadrements afin d'assurer un service éducatif de qualité et créer des outils permettant d'évaluer cette qualité et d'en assurer l'uniformité à travers tout le réseau.
- Repenser les barèmes financiers afin d'assurer à la garde scolaire les moyens d'offrir un service de qualité, notamment en ce qui concerne les ratios, les ressources allouées pour le soutien aux élèves présentant des besoins particuliers et pour que le personnel dispose d'un temps adéquat pour la planification d'activités et la participation aux plans d'intervention.

L'école fait face à des défis importants et il sera impossible de faire plus avec moins. Nous devons faire ensemble pour avoir plus. Un déploiement plus optimal de la garde scolaire est porteur de solutions nouvelles, dans une école qui place résolument l'élève au cœur de toutes ses décisions.

Signature