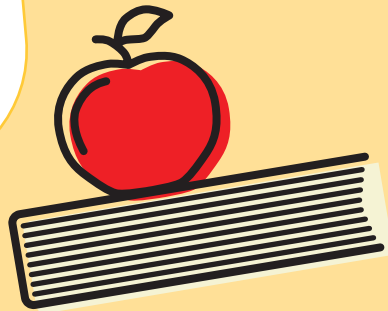


Insécurité alimentaire



Fiche d'animation



ASSOCIATION
QUÉBÉCOISE DE LA
GARDE SCOLAIRE

MISE EN SITUATION

François travaille au service de garde d'une école primaire et Charles est un élève dans son groupe. François a remarqué que Charles apporte uniquement un lunch dans un sac de plastique et jour après jour, Charles vient le voir pour lui dire qu'il a encore faim. Charles termine rapidement son repas et semble chercher des aliments des yeux. Puisque cette situation se répète jour après jour, il vérifie souvent auprès de Charles s'il a assez mangé et ce dernier lui mentionne fréquemment que non, il a encore faim.

BONNES PRATIQUES À METTRE EN PLACE PAR L'ÉQUIPE-ÉCOLE

Dans ce genre de situation :


Quelles bonnes pratiques favorisez-vous pour intervenir?

STRATÉGIES D'INTERVENTIONS ÉDUCATIVES À PRIVILÉGIER

Quelles seraient vos stratégies d'intervention?

Avec l'élève	<hr/> <hr/> <hr/>
Avec votre groupe	<hr/> <hr/> <hr/>
Avec le parent	<hr/> <hr/> <hr/>
Avec l'ensemble des parents	<hr/> <hr/> <hr/>

Après avoir échangé en équipe, prendre la fiche technique des bonnes pratiques :

- Lire les bonnes pratiques et les stratégies d'intervention à privilégier;
- Pour enrichir les échanges, utiliser le « saviez-vous que? », les ressources complémentaires et les  **outils à privilégier** qui sont partagés.

PASSONS À L'ACTION!

Au regard de la situation à l'école, discutez des bonnes pratiques, des stratégies d'interventions et des activités éducatives dans les trois sections suivantes :

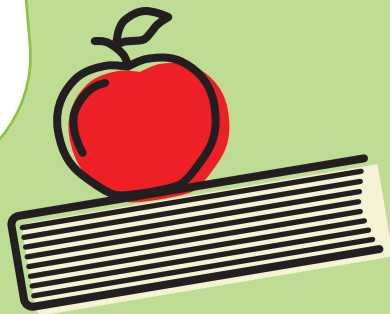
MAINTENIR OU AMPLIFIER

INITIER

RÉDUIRE OU CESSER



Insécurité alimentaire



Fiche technique des bonnes pratiques

MISE EN SITUATION

François travaille au service de garde d'une école primaire et Charles est un élève dans son groupe. François a remarqué que Charles apporte uniquement un lunch dans un sac de plastique et jour après jour, Charles vient le voir pour lui dire qu'il a encore faim. Charles termine rapidement son repas et semble chercher des aliments des yeux. Puisque cette situation se répète jour après jour, il vérifie souvent auprès de Charles s'il a assez mangé et ce dernier lui mentionne fréquemment que non, il a encore faim.




ASSOCIATION
QUÉBÉCOISE DE LA
GARDE SCOLAIRE

BONNES PRATIQUES À METTRE EN PLACE PAR L'ÉQUIPE-ÉCOLE

De façon générale :

- **Avoir des interventions de style démocratique et collaborer avec les parents.**
- **Fournir un environnement sécuritaire, positif et bienveillant.**

De façon spécifique :

- Mettre en place du soutien alimentaire à l'école. Cette aide alimentaire apportée aux parents et aux élèves doit être bienveillante, nutritive, inclusive, facilement accessible et exempte de stigmatisation.
- Utiliser la mesure 15012 du MEQ pour mettre en place ce soutien alimentaire.
 [Guide pratique pour du soutien alimentaire en contexte scolaire](#) et [document d'information complémentaire](#).
- En parler avec la technicienne et la direction pour leur faire part de vos observations et préoccupations face au fait que l'élève ne semble pas manger à sa faim. Échanger sur ce qu'ils connaissent du parent et de la situation à la maison.
- Former une équipe « équipe-école/parent/élève » afin de trouver des solutions concrètes et respectueuses à la problématique vécue.
- L'aide fournie par l'école ne doit pas obligatoirement être de la nourriture; par exemple, en début d'année, l'école peut aider avec l'achat de sacs à lunch, de thermos, de bouteilles lavables et de contenants isothermes (*Ice Pack*).



STRATÉGIES D'INTERVENTIONS ÉDUCATIVES À PRIVILÉGIER

<p>Avec l'élève</p>	<p>Comme avec tous les élèves, discuter avec lui pour vérifier s'il a assez mangé. Lui offrir des compléments de repas qui sont disponibles à l'école (ex. : Si tu veux, je peux t'offrir cet aliment pour compléter ton repas.)</p> <p>Rassurer l'élève et dédramatiser la situation en lui expliquant qu'il n'est pas le seul à vivre cette situation et que l'école est là pour l'aider.</p>
<p>Avec votre groupe</p>	<p>Offrir des aliments nourrissants aux élèves lorsqu'ils oublient leur boîte à lunch ou qu'ils vivent une situation d'insécurité alimentaire. Se référer à la fiche ou la vidéo <i>Procédure lors de repas oubliés</i>.</p> <p>Pour faire prendre conscience aux élèves de l'importance des aliments, faire l'activité 27 « La chasse aux trésors alimentaires ». Selon la réalité de l'école, impliquer les élèves dans un projet de frigo communautaire dans l'école (comme suggéré dans l'activité 27).</p> <p>☆ Recueil d'activités Dîners animés Je goûte, J'apprends!</p>
<p>Avec le parent</p>	<p>Privilégier de sensibiliser l'ensemble des parents pour éviter qu'il se sente jugé et nuire à la collaboration.</p>
<p>Avec l'ensemble des parents</p>	<p>En collaboration avec l'équipe-école, fournir la liste des ressources disponibles pour soutenir les parents (ex. : organismes communautaires de lutte contre la pauvreté, intervenants psychosociaux, etc.).</p> <p>Faire connaître les cuisines collectives de la région, s'il y a lieu.</p>

☆ : Outils à privilégier



INTENTIONS ÉDUCATIVES

<p>Vie en société.</p>	<p>Découvrir et partager des services/ressources potentiellement intéressantes et utiles dans la gestion financière/alimentaire de la famille/communauté.</p>
<p>Développer des pratiques écoresponsables.</p>	<p>Consommer de façon réfléchie afin d'éviter le gaspillage alimentaire.</p>



SAVIEZ-VOUS QUE? ¹²

L'insécurité alimentaire se définit par un accès restreint à des aliments sains et nutritifs, principalement en raison de ressources financières limitées pour payer l'ensemble des dépenses de la famille. Il est possible que des personnes vivent de l'insécurité alimentaire à la suite d'une séparation, de la perte d'un emploi ou pour plusieurs autres raisons. L'insécurité alimentaire est soit marginale, modérée ou grave. En effet, l'insécurité alimentaire tient compte des gens qui ont peur de manquer de nourriture avant de recevoir l'argent nécessaire pour en acheter, qui n'ont pas les ressources financières requises pour la quantité ou la qualité des aliments ou bien qui doivent se restreindre de manger à leur faim. D'ailleurs, le [Bilan-Faim Québec 2021](#) comptabilise 610 000 québécois qui se tournent chaque mois vers les banques alimentaires du Québec. L'insécurité alimentaire peut être présente dans les écoles et son « intensité » dépend de la région et du milieu qui l'entoure. Pour savoir si une école est défavorisée, il faut vérifier la cote de défavorisation qui se situe entre 1 et 10. Plus la cote se rapproche de 10, plus l'école est en milieu défavorisé, et plus il est possible de retrouver des élèves à risque d'insécurité alimentaire dans l'école. Toutefois, une école dont la cote de défavorisation est faible peut tout de même accueillir quelques élèves issus de familles qui vivent de l'insécurité alimentaire, il faut rester vigilants. Pour pallier cette insécurité, les écoles peuvent intervenir de plusieurs manières. Effectivement, elles peuvent distribuer des collations aux élèves, servir des repas à l'aide d'une subvention, collaborer avec le Club des petits déjeuners et bien plus encore. La sécurité alimentaire est non seulement essentielle pour le bien-être et pour la santé des individus, mais c'est également un droit primordial. De plus, elle joue un rôle dans la réussite éducative des élèves. Quant à l'insécurité alimentaire et à la défavorisation, elles peuvent entraîner divers problèmes d'inégalités sociales et de santé.

¹ <https://www.ciuss-capitalexationale.gouv.qc.ca/sante-publique/inegalites-sociales-sante/vivre-sans-faim/informer/causes>

² <https://banquesalimentaires.org/plus-de-600-000-quebecois-se-tournent-chaque-mois-vers-les-banques-alimentaires-du-quebec/>

Insécurité alimentaire

