



Le lutin Taquin

Voici quelques activités et ressources ludiques pour faciliter la planification des journées dans les services de garde d'urgence à l'approche du congé des fêtes.

MISE EN CONTEXTE

Le service de garde n'est pas passé sous le radar des lutins de Noël : la nuit dernière, alors qu'ils sont passés par ici, le lutin Taquin a vu la liste des élèves qui seraient présents au service de garde d'urgence dans les prochains jours et a décidé de rester ici, on n'a même pas eu besoin de l'attraper!

Comme tout bon lutin, il a un grand cœur et aime beaucoup jouer des tours...

Au cours des prochains jours, le lutin Taquin :

- Fera une visite au bureau de poste afin d'offrir des cartes de Noël aux personnes qui s'ennuient actuellement, mais comme on l'imagine, tout ne se passera pas comme prévu...
- Tentera de se tenir en forme lors d'une course rigolote avec ses nouveaux amis.
- Qui aime beaucoup les *cherche & trouve*, jouera un petit tour à plusieurs personnes du quartier, mais comme il est aussi très lunatique, il risque d'oublier où il a caché son butin.
- Devra retourner chez-lui au Pôle Nord et risque de vraiment s'ennuyer des élèves du SDGU; élèves pour lesquels il a choisi de rester, lui qui ne s'était pas fait attraper cette année.





L'atelier de cartes de Noël

Ateliers de création de cartes qui réchaufferont le cœur de leurs destinataires.

MISE EN CONTEXTE

- Comme le lutin Taquin sait que plusieurs personnes s'ennuient actuellement, j'ai appris, de source sûre qu'il est allé au bureau de poste durant la nuit et a essayé d'envoyer des cartes de Noël à tout le monde... Mais malgré sa généreuse idée, il n'a réussi qu'à mettre le fouillis au bureau de poste!
- Sans surcharger le bureau de poste, qui en a déjà plein les bras à réparer les bêtises du lutin Taquin, nous pourrions fabriquer quelques cartes et les offrir à des personnes qui s'ennuient afin de leur faire plaisir en cette période de l'année.

MATÉRIEL

Atelier 1 : La ouatée

- 1 feuille de papier cartonné
- Peinture rouge et beige + pinceaux
- Crayon à mine et règle
- Compas | modèle de cercle
- Ciseau
- Colle liquide
- Boules de ouate
- Pompon
- Yeux de bricolage ou boutons

Atelier 2 : La brodée

- 1 feuille de papier cartonné
- 1 image à compléter (collée ou dessinée)
- Crayon à mine
- 1 épingle (pour les plus vieux)
- 1 aiguille à laine fine
- Fil à broder ou laine
- Ciseau
- Surface en liège ou de découpe

Atelier 3 : La collée

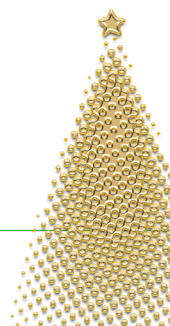
- 1 feuille de papier cartonné
- 1 feuille de papier brouillon
- Retailles de papier d'emballage
- Crayon à mine et règle
- Ciseau

Atelier 4 : L'estampée

- 1 feuille de papier cartonné
- Peinture
- Bout de carton
- 1 feutre noir

Atelier 5 : La scintillante

- 1 feuille de papier cartonné
- 1 feuille de papier brouillon
- 1 feuille d'arbre ou branche de conifère
- Colle liquide
- Pinceau
- Paillette en poudre



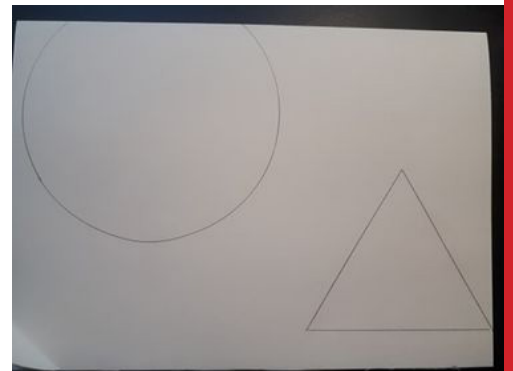
L'atelier de cartes de Noël

DÉMARCHE

Atelier 1 : La ouatée

Préparation préalable : Effectuer les étapes 1 et 2 pour les plus jeunes.

1. Plier la feuille en 2.
2. Tracer et tailler un cercle (en incluant le pli du papier) ainsi qu'un triangle (dont l'arrête est de la taille du pli du cercle).
3. Peindre le cercle en beige et le triangle en rouge (laisser sécher).
4. Coller le triangle sur le pli du cercle.
5. Coller de la ouate à la jonction du cercle et du triangle.
6. Coller le pompon rouge et les yeux / boutons pour former le visage du Père Noël.
7. Coller 1 ouate sur la pointe supérieure du triangle.
8. Coller d'autres boules de ouate pour former la barbe.



Atelier 2 : La brodée

Soutien aux plus jeunes : Soutien nécessaire pour les étapes 4 et 5.

1. Plier la feuille en 2 (pour en marquer le centre) et la déplier.
2. Choisir une image à dessiner ou coller et l'appliquer sur la carte (préserver une section de l'image à perforer).
3. À l'aide du crayon à mine, tracer légèrement la section de l'image à perforer.
4. Placer la carte ouverte sur le liège / surface de découpe et à l'aide de l'épingle, perforer le tracé (laisser +/- 1 cm entre les trous).
5. Choisir un fil et enfiler l'aiguille.
6. « Broder » la section perforée (attention de tirer doucement sur le fil pour ne pas déchirer la carte).
7. Terminer par un petit nœud et couper le fil.

L'atelier de cartes de Noël

Atelier 3 : La collée

1. Tailler des bandes de papiers d'emballage variés de largeurs variées.
2. Plier la feuille de papier cartonné en 2.
3. Choisir le modèle que l'on souhaite représenter et en dessiner la forme sur la feuille brouillon.
4. Découper les bandes de papier d'emballage de manière à ce qu'elles forment le modèle choisi.
5. Coller chaque bande de papier ainsi découpée et les coller successivement sur la carte (elles reproduiront ainsi le modèle).



Crédit photo : Maman pour la vie

Atelier 4 : L'estampée

Préparation préalable : Sur un bout de carton, déposer une petite quantité de peinture de différentes couleurs.

1. Plier la feuille de papier cartonné en 2.
2. Tracer une ligne courbe au feutre noir et y ajouter quelques petites lignes perpendiculaires.
3. Au bout de chaque petite ligne, estamper un bout de doigt en guise de lumière.

Autres possibilités avec ces estampes :

Tracé au feutre

Sapin

Boule de Noël

Bonhomme de pain d'épices

Décor d'hiver

Estampes de doigt

Boules / lumières

Motifs décoratifs

Déco du bonhomme

Flocons de neige

Atelier 5 : La scintillante

Préparation préalable : Recueillir de petit bouts de branches et des feuilles d'arbre.

1. Choisir sa branche / sa feuille et la déposer sur sa feuille brouillon.
2. Plier la feuille de papier cartonné en 2 et la mettre de côté.
3. À l'aide du pinceau, étendre de la colle liquide sur sa branche / sa feuille.
4. Saupoudrer les paillettes en poudre.
5. Retirer sa branche / sa feuille, y appliquer de la colle au verso, la déposer sur la carte et la laisser sécher.



Crédit photo : Maman pour la vie



ASSOCIATION **SOUTENIR**
QUÉBÉCOISE DE LA **REPRÉSENTER**
GARDE SCOLAIRE **MOBILISER**

La course du lutin Taquin

Une course en sac stylisée...

MISE EN CONTEXTE

Après avoir découvert que le lutin Taquin et ses amis avaient fait une course en sac pendant notre absence, que diriez-vous d'en faire une vous aussi, mais avec style?

Comme nous sommes plus grands qu'eux, utiliser des sacs de papier s'avère impossible! Les taies d'oreiller feront alors office de sac pour la course, mais comme elles sont neutres, que diriez-vous de les styliser un peu?

MATÉRIEL

Matériel pour le groupe :

- Fer à repasser (selon les indications du fabricant de feutre)
- 1 gros grelot ou 1 clochette
- Ruban adhésif coloré ou corde à danser
- Matériel de gym

Matériel pour chaque élèves :

- 1 taie d'oreiller unie
- Carton ou sac de plastique (à placer à l'intérieur de la taie)
- Feutres pour tissu



La course du lutin Taquin



DÉMARCHE

L'atelier de style

1. Placer le carton | sac de plastique à l'intérieur de la taie d'oreiller.
2. À l'aide des feutres, décorer la taie d'oreiller à son goût.
3. Retirer le carton | sac de plastique.

ATTENTION!

Bien lire les indications sur vos boîtes de feutres à tissu : certains requièrent de chauffer le dessin final au fer à repasser afin de le fixer.

Place à la course!

Préparation préalable :

- Délimiter le point de départ et celui d'arrivée à l'aide de cônes.
- Délimiter les corridors de course avec du ruban adhésif | cordes à danser.
- Installer le matériel de gym pour créer un parcours d'obstacles (si désiré).

ATTENTION!

En mode parcours, il est recommandé de ne créer que 2 parcours parallèles afin que les élèves puissent respecter le 2 mètres de distanciation requis.

1. Placer un élève par corridor.
2. Expliquer et modéliser chaque type de course avant le départ afin que chacun comprenne bien comment il doit se déplacer lors de chaque course.

Exemples de courses :

- En escargot (très, très, très lentement)
- À reculons
- De côté
- En mode circulation : principe des lumières (vert = vite | jaune = lentement | rouge = arrêt)
- Rythmique : on avance 1 coup à chaque tintement de grelot | clochette du maître de jeu (possible aussi par claquement de mains)



ASSOCIATION **SOUTENIR**
QUÉBÉCOISE DE LA **REPRÉSENTER**
GARDE SCOLAIRE **MOBILISER**

L'atelier de décorations

Ateliers de fabrication de décorations pour sapin... puisque le lutin Taquin a caché toutes les boules de plusieurs sapins du coin!

MISE EN CONTEXTE

À quelques jours de Noël, le lutin Taquin a caché les décorations de Noël de plusieurs sapins du quartier! Que diriez-vous qu'on fabrique de nouvelles décorations, au cas où il ne se rappelle plus où il les a cachées?

MATÉRIEL

Atelier 1 : Les décors cirées

- Boule de Noël en plastique transparent
- 2 ou 3 morceaux de crayons de cire
- 1 mitaine ou gant doublé
- Pour le groupe : 1 sèche-cheveux

Atelier 2 : Les décors enneigées

- Lampion à pile
- Papier construction ou feutrine
- Colle liquide
- Yeux à bricolage et colle liquide
- Rubans, pompons, laine, grelots, billes à collier...
- Pour le groupe : Bâtonnets de colle chaude et pistolet

Atelier 3 : Les décors enroulées

- Carton rigide
- Ficelle, cordelette ou laine
- Ciseau
- Crayon

Atelier 4 : Les décors fou-folies

- Feuilles de plastique fou
- Crayons de couleur (bois ou feutres indélébiles)
- Feutre noir indélébile
- Ciseau
- Images (type petit coloriage) à décalquer, si désiré
- Cordelette ou ruban
- Pour le groupe : Accès à un four, Papier parchemin (sulfuré), Plaque de cuisson, Poinçon, Livres lourds

Atelier 5 : Les décors barbues

- Boule de pâte à sel
- Couteau de plastique
- Peinture et pinceau
- Feutre noir indélébile
- Crayon
- Cordelette ou ruban
- Pour le groupe : Accès à un four, Papier parchemin (sulfuré), Plaque de cuisson



L'atelier de décorations

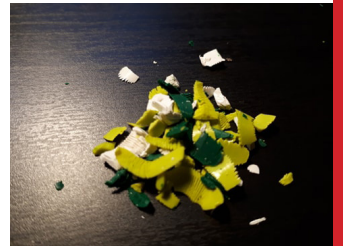
DÉMARCHE

Atelier 1 : Les décors cirées

Préparation préalable

- Retirer le papier des crayons de cire.
- Retirer l'attache de la boule.
- Râper les crayons de cire par couleur.

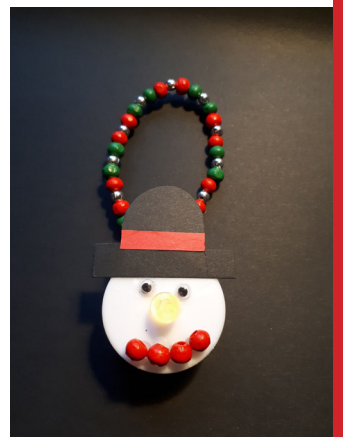
1. Choisir 2-3 couleurs de crayon.
2. Les glisser à l'intérieur de la boule.
3. Remettre l'attache de la boule en place.
4. Mettre le gant et tenir la boule avec cette main.
5. À l'aide du sèche-cheveux, faire fondre les bouts de cire à l'intérieur de la boule. (ATTENTION : les boules peuvent se déformer à la chaleur; important de déplacer fréquemment l'air sur la boule)
6. Faire bouger la boule lors de la fonte afin de que les couleurs la colore bien.



Atelier 2 : Les décors enneigées

Préparation préalable

- À l'aide de la colle chaude, fixer un bout de ruban ou de laine sur le contour du lampion (l'élève pourra y ajouter des billes, grelots...) et l'autre extrémité sera alors fixée après et formera alors l'attache de la boule.
1. Coller les yeux près de la « flamme-nez » (de manière à ce que l'attache soit au-dessus).
 2. Dessiner ou coller une bouche sous la « flamme-nez ».
 3. Décorer le bonhomme avec le matériel de bricolage disponible (carpeau, foulard, cache-oreilles, boucles...).



Atelier 3 : Les décors enroulées

1. Tracer et découper une forme simple sur le carton rigide.
2. Percer un petit trou à une extrémité.
3. Passer la ficelle, cordelette ou laine dans le trou et la fixer avec deux petits nœuds.
4. Enrouler la ficelle, cordelette ou laine partout autour de la forme afin de la couvrir entièrement.
5. Terminer l'enfilage en repassant sous d'autres fils déjà en place.
6. Former une loupe (qui formera l'attache), la nouer à sa base et repasser l'excédent du fil sous les autres fils déjà en place.



L'atelier de décorations

Atelier 4 : Les décors fou-folies

Préparation préalable

- Imprimer des images-modèles pour les décalques (ATTENTION : le plastique fou rétrécira beaucoup à la cuisson).
- Préchauffer le four à 150 °F | 65,6 °C.

1. Choisir une image à décalquer.
2. Décalquer l'image ou en dessiner une sur le plastique fou avec le feutre noir.
3. Colorier l'image sur le plastique fou.
4. Découper l'image et y faire un trou à l'aide du poinçon.
5. Placer les images sur le papier parchemin dans la plaque et cuire au four entre 2 et 8 minutes (important de surveiller la « cuisson »).
6. Lorsqu'elles sont prêtes, retirer du four, déposer un papier parchemin par-dessus suivi des livres lourds (afin que les images demeurent plates en refroidissant).
7. Passer la cordelette ou le ruban dans le trou et y faire un nœud pour ainsi former l'attache.

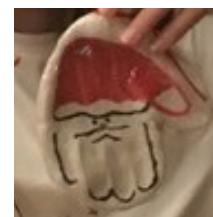


Atelier 5 : Les décors barbues

Préparation préalable

- Préparer une recette de pâte à sel et en remettre une part à chaque élève.
- Préchauffer le four à 200 °F | 93,3 °C.

1. Manipuler la pâte pour qu'elle soit le plus malléable possible.
2. Aplatir la pâte jusqu'à une épaisseur d'environ 1,5 à 2 cm et y estamper sa main (en ayant les doigts collés ensemble).
3. À l'aide du couteau, tailler l'excédent (conserver environ 1 cm autour de la main estampée).
4. À l'aide du crayon, percer un trou dans le haut de la tuque.
5. Placer les moulages sur le papier parchemin dans la plaque et cuire au four pendant +/- 4 heures.
6. Lorsque refroidi, peindre un visage et une tuque de Père Noël ou de lutin.
7. Une fois sec, tracer les pourtours avec le feutre noir indélébile.
8. Passer la cordelette ou le ruban dans le trou et y faire un nœud pour ainsi former l'attache.





Photomaton de Noël

Avant que le lutin Taquin ne retourne chez-lui, afin qu'il ne nous oublie pas, offrons-lui un souvenir unique... tout comme nous!

MISE EN CONTEXTE

Comme vous le savez, le lutin Taquin va devoir retourner au pôle nord pendant la nuit de Noël. Malgré tous ses petits tours, il va bien nous manquer!

On va le faire rire un peu nous aussi; que diriez-vous qu'on lui offre un souvenir rigolo des élèves de (nom de la ville) ? On va créer un photomaton « spécial Noël »!

MATÉRIEL

Matériel pour le groupe :

- Colle chaude et pistolet
- 1 appareil photo
- Décor des fêtes pour le photomaton
- Accès à une imprimante

Matériel pour chaque élève :

- Papier construction (pour ceux qui veulent créer eux-mêmes leurs accessoires)
- Papier cartonné
- Modèles d'accessoires de photomaton à colorier
- Crayons de couleur
- Ciseau
- Bâtons d'artisanat (bâtons de « Popsicle »)
- Colle en bâton
- Colle liquide
- Matériel de bricolage divers



Photomaton de Noël

DÉMARCHE

Création d'accessoires pour photomaton

Choisir si l'on colore ou bricole ses accessoires.

1. Colorier les images-modèles | bricoler son accessoire.
2. Coller le coloriage | bricolage sur le papier cartonné.
3. Découper l'accessoire.
4. Fixer le bâton d'artisanat.



Sortez vos plus jolis minois...

1. À tour de rôle, chaque élève passe au photomaton avec SES accessoires.
2. Prendre des poses rigolotes, sérieuses, tristes... (place à l'imagination de chacun!)
3. Imprimer les photos de chaque élève (pour qu'il puisse les rapporter avec lui).
4. Faire un grand montage (pour le lutin Taquin) avec une photo de chaque élève.
5. Possibilité de lui écrire un petit mot avant son départ.

Mots clés à taper sur votre moteur de recherche :

- Pour vous inspirer : Photobooth Noël
- Pour des modèles à colorier : Coloriage photobooth Noël
- Pour des modèles à découper : Modèles photobooth Noël



Quelques autres ressources

Un bar à chocolat chaud

Décor des fêtes

- Offre de plusieurs sortes de chocolats chauds :
Chocolat au lait | noir | blanc
- Offre de plusieurs sortes de garnitures : Poudre de cacao | cannelle | mini guimauves | crème fouettée | cannes de bonbon |



Crédit photo : Dominique Arseno

Autres ressources sur le site de l'AQGS

- [Bricolages](#)
- [Coloriages](#)
- [Chansons](#)
- [Images](#)

Fiches d'activité

- [Créer un Père Noël](#)
- [Guirlande d'étoiles en origami](#)

Préparez-vous pour Noël de Carrefour Éducation

- Calendrier de l'avent
- 2 catalogues d'idées de Noël
- Tous les sites de Noël



ASSOCIATION
QUÉBÉCOISE DE LA
GARDE SCOLAIRE

SOUTENIR
REPRÉSENTER
MOBILISER

402, rue Verchères
Longueuil (Québec) J4K 2Y6
450 670-8390 / 1 800 363-0592
gardescolaire.org